

Boletín epidemiológico N° 31- 2017

Enfermedades Transmitidas por Vectores



ZIKA 10 cantones con mayor tasa de incidencia notificada, semana 1-31, 2017, Costa Rica

A la semana 32

| Cantón | Tasas x 100.000 | Casos |
|---------------|-----------------|-------|
| Siquirres | 472 | 300 |
| Guácimo | 346 | 181 |
| Matina | 280 | 125 |
| Orotina | 263 | 60 |
| Pococí | 209 | 301 |
| Esparza | 205 | 75 |
| Garabito | 133 | 32 |
| San Mateo | 115 | 8 |
| Limón Central | 112 | 111 |
| Talamanca | 96 | 39 |

Criaderos potenciales abordados:



Eliminados

1 395 518

Tratados

2022 010

Total: 3 417 528

Casas visitadas

471 891

Casas Fumigadas



317 504

Criaderos con huevecillos o larvas



29 876

Total de casos Notificados: 1601

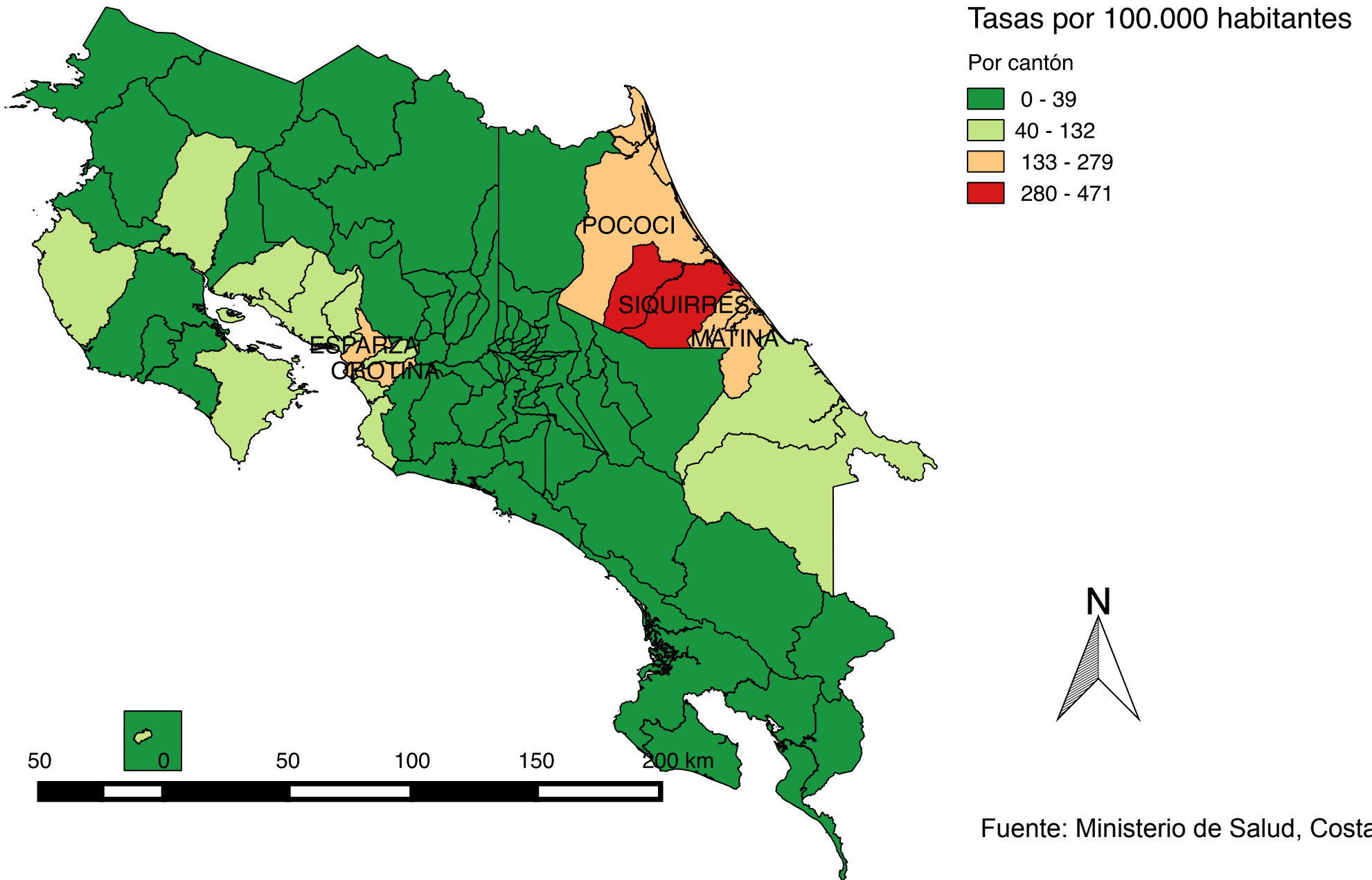


Confirmados*: 238

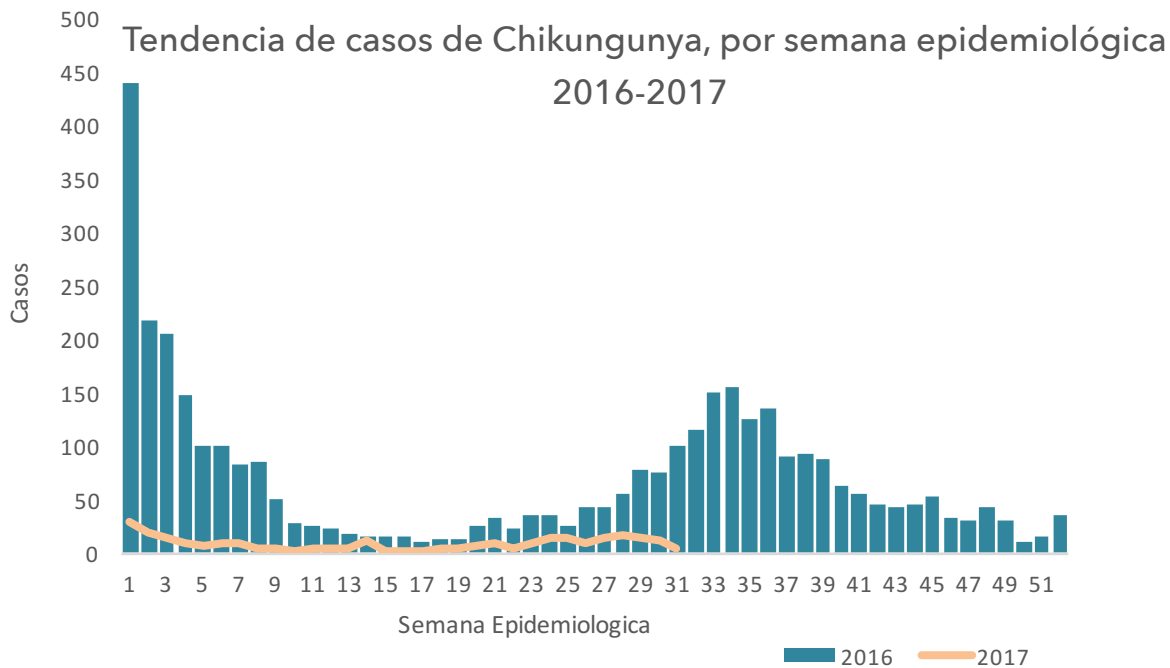
| | | | | |
|--------------------|-------------|------------------------------------------------------------------------|----------------------------------------------------------------------------|-------------------------------------------------|
| Confirmados | 2016 | 2 | 2 | 150 |
| | 2017 | 4 CASOS DE SINDROME CONGÉNITO ASOCIADOS A ZIKA 4 CASOS PROBABLES | 0 CASOS DE SÍNDROMES NEUROLÓGICOS ASOCIADOS A ZIKA 0 CASOS PROBABLES | 51 MUJERES EMBARAZADAS 11 CASOS PROBABLES |

*Los casos que se procesan por laboratorio corresponden a caracterizaciones de brotes o sospechas por complicaciones.

Tasa de Incidencia acumulada de Zika, por cantón, 2017, Costa Rica



Chikungunya



Diez cantones con mayor tasa de incidencia notificada de Chikungunya, semanas 1-31 , año 2017

| Cantón | Tasas (x100.000) | Casos |
|--------------------|------------------|-------|
| Limón Central | 47 | 46 |
| Montes De Oro | 43 | 6 |
| Bagaces | 30 | 7 |
| Esparza | 30 | 11 |
| Hojancha | 25 | 2 |
| Siquirres | 25 | 16 |
| Puntarenas Central | 21 | 28 |
| Garabito | 21 | 5 |
| Guácimo | 19 | 10 |
| Matina | 18 | 8 |

Casos Acumulados
Semana 1-31
2016-2017

Año 2017

261

Año 2016

2165

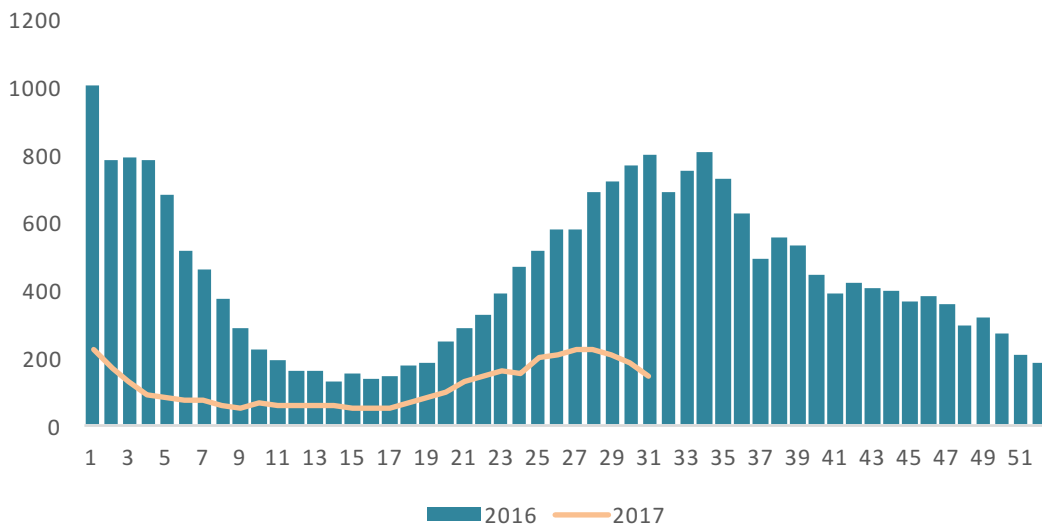
Muestras negativas (PCR): 590

Muestras Positivas (IGM): 6

Tasa Actual País:
5.3 por 100.000

Dengue

Distribución casos de Dengue, por semana epidemiológica
2016-2017



Diez cantones con mayor tasa de incidencia notificada de
Dengue, semanas 1- 31, año 2017

| Cantón | Tasa (x100.000) | Casos |
|---------------|-----------------|-------|
| Matina | 988 | 362 |
| Montes De Oro | 533 | 66 |
| Guácimo | 473 | 186 |
| Siquirres | 329 | 179 |
| Garabito | 262 | 50 |
| Pococí | 260 | 304 |
| Parrita | 189 | 33 |
| Esparza | 186 | 64 |
| Quesos | 177 | 50 |
| Talamanca | 160 | 50 |

Casos Acumulados
Semana 31
2016-2017

Año 2017

3425

Año 2016

13699

Casos graves: 2

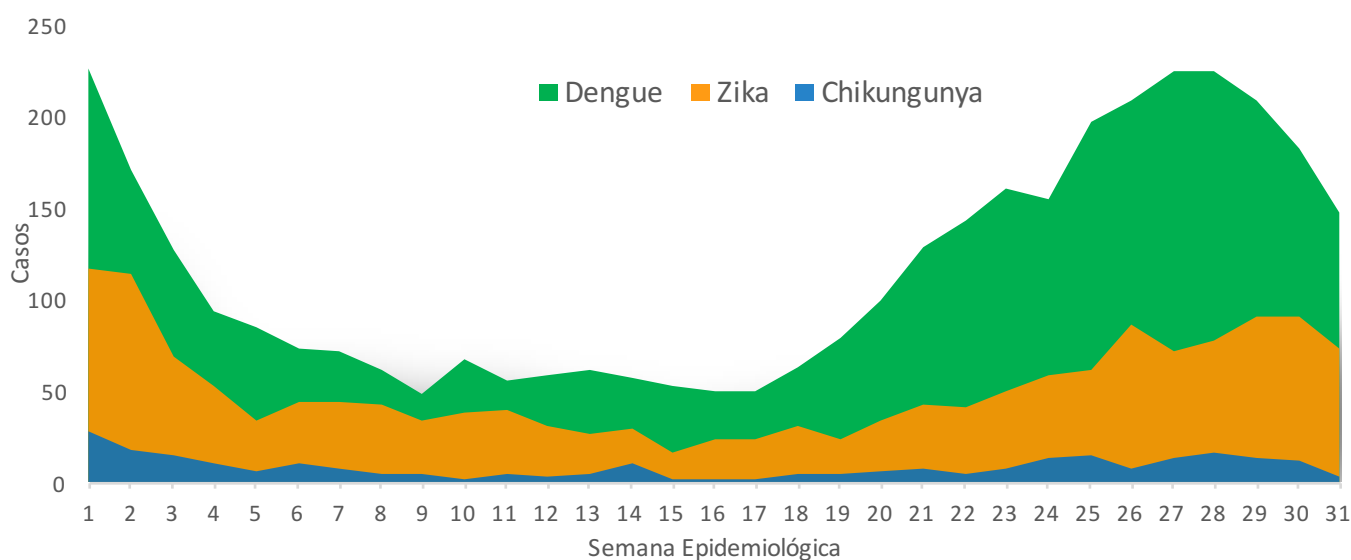
Serotipos circulantes: 1 y 2

Tasa Actual País:
69, 2 por 100.000

Casos reportados de enfermedades transmitidas por vectores en los 20 cantones con mayor actividad*, últimas 3 semanas año 2017

| Cantón | Casos sumados de Dengue, Chikungunya y Zika | | |
|------------------|---------------------------------------------|--------|--------|
| | Sem 29 | Sem 30 | Sem 31 |
| Guacimo | 40 | 53 | 47 |
| Matina | 39 | 42 | 40 |
| Siquirres | 19 | 31 | 34 |
| Pococí | 21 | 41 | 15 |
| Limón Central | 16 | 23 | 13 |
| Puntarenas | 7 | 13 | 12 |
| Alajuela Central | 17 | 10 | 5 |
| Garabito | 2 | 9 | 12 |
| Perez Zeledón | 13 | 7 | 7 |
| Talamanca | 5 | 7 | 16 |
| Esparza | 7 | 5 | 3 |
| Quepos | 6 | 5 | 2 |
| Orotina | 4 | 4 | 4 |
| Turrialba | 4 | 3 | 4 |
| Sarapiquí | 6 | 4 | 0 |
| Hojancha | 4 | 3 | 3 |
| Golfito | 3 | 0 | 3 |
| San José | 2 | 2 | 1 |

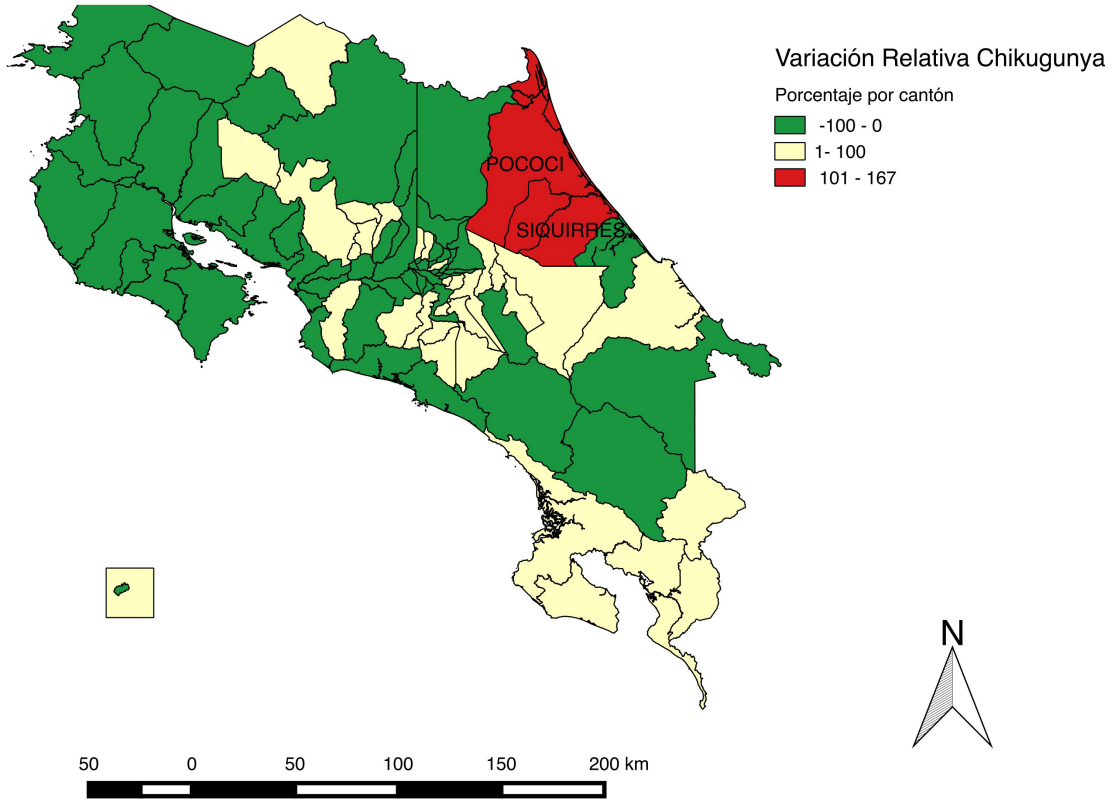
Casos reportados de Dengue, Zika y Chikungunya distribuidos por semana epidemiológica, año 2017



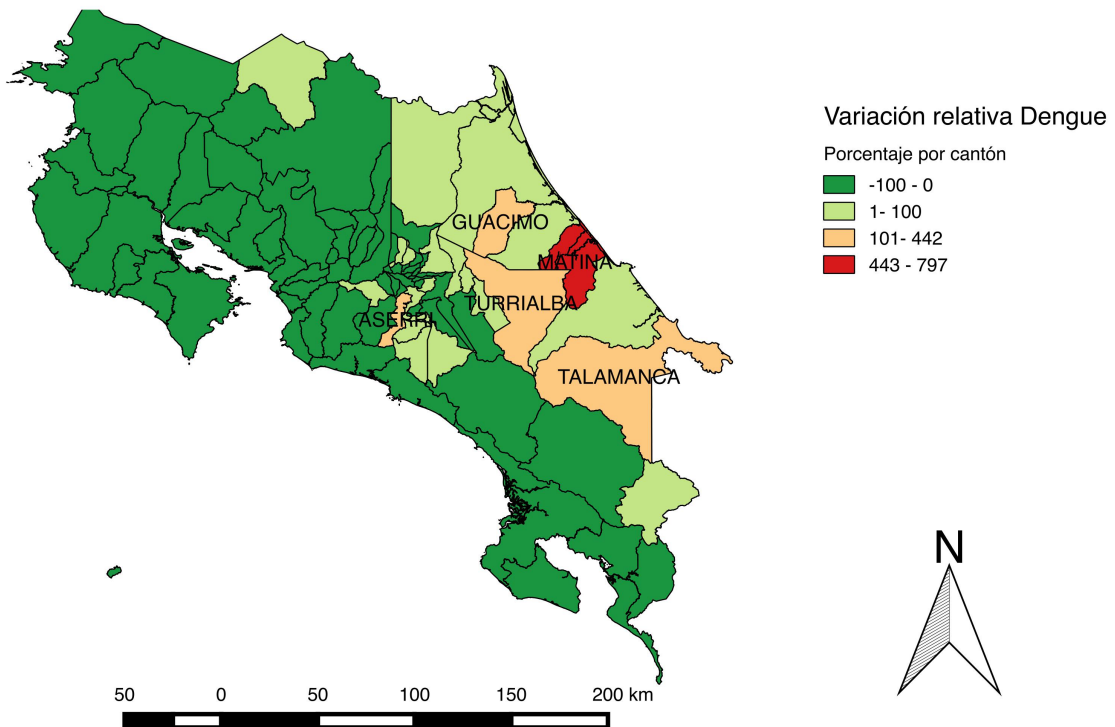
* Ordenados de mayor a menor según la mediana.
Fuente: Dirección Vigilancia de la Salud, Ministerio de Salud.

Variación relativa (hacia el incremento o decremento)* de casos de Chikungunya y Dengue a la semana 31, 2016-2017

CHIKUNGUNYA



DENGUE



Clasificación con cortes naturales (Jenks)

Variación relativa: * Es la variación porcentual ya sea hacia el aumento o disminución de casos en comparación de un periodo a otro

Criaderos más frecuentes del *A. aegypti* en Costa Rica

1



Llantas en desuso

2



Tanques y baldes

3



Tarros

4



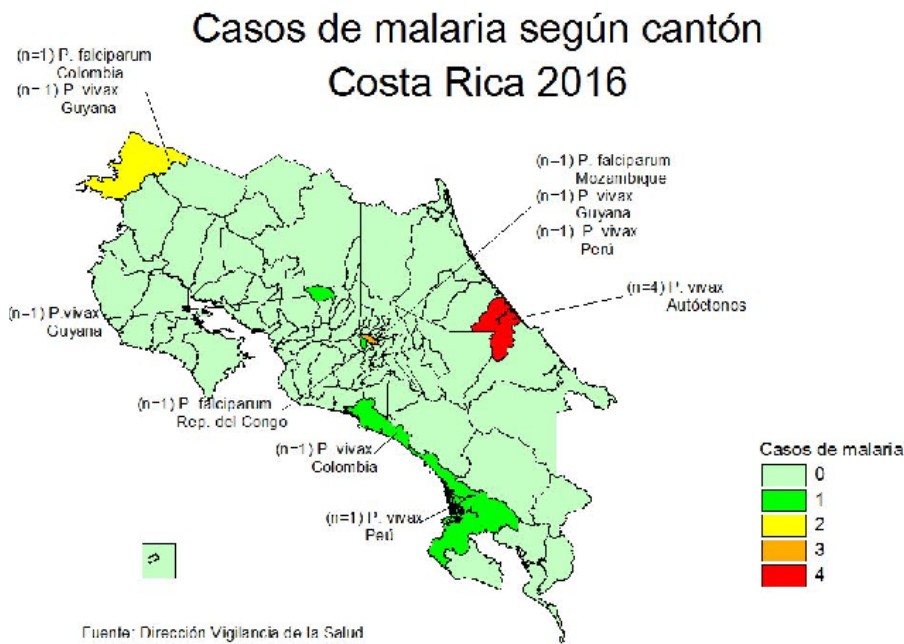
Plásticos negros para cubrir

5



Bebedores y platos maceta

Malaria



Zonas de riesgo de transmisión de Malaria en Costa Rica



Casos de Malaria, Costa Rica, período 2006-2017

| Año | Número de casos autóctonos | Número de casos importados |
|------|----------------------------|----------------------------|
| 2006 | 2913 | 0 |
| 2007 | 1223 | 0 |
| 2008 | 966 | 0 |
| 2009 | 262 | 1 |
| 2010 | 114 | 2 |
| 2011 | 16 | 1 |
| 2012 | 0 | 1 |
| 2013 | 0 | 4 |
| 2014 | 0 | 5 |
| 2015 | 0 | 8 |
| 2016 | 4 | 9 |
| 2017 | 6 | 5 |

Nota: La Malaria es transmitida en nuestro país principalmente por el mosquito *Anopheles albimanus*, que tiene patrones de comportamiento y sitios de cría diferentes al mosquito que transmite el Dengue, Zika y Chikungunya.

Fuente: Dirección Vigilancia de la Salud, Ministerio de Salud