



PLAN DE TRATAMIENTO MÉDICO DEL NIÑO O NIÑA ASMÁTICO



Nombre del niño o niña: _____

Profesional en Medicina tratante: _____

Fecha: _____

TRATAMIENTO PREVENTIVO: Este tipo de tratamiento se usa para evitar que se presenten los síntomas del asma en su hijo o hija. Sólo se usa si el médico (a) lo ha indicado. Si utiliza beclometasona, debe de lavarse la boca después de usarlo.

MEDICAMENTO	DOSIS	FRECUENCIA

TRATAMIENTO DURANTE CRISIS O SÍNTOMAS DE ASMA: Este tipo de medicamentos se debe utilizar cuando su hijo o hija presentan síntomas de asma como sibilancias (respiración ruidosa, silbidos o gatillos en el pecho) apretazón de pecho, dificultad para respirar o respiración rápida.

MEDICAMENTO	DOSIS	FRECUENCIA



Los medicamentos de tipo inhalador o “bomba” siempre se deben utilizar con un espaciador



IMPORTANTE

Lleve siempre el espaciador y los inhaladores que su hijo o hija utiliza a las citas médicas de seguimiento, así como a las consultas en el servicio de Emergencias o Urgencias. Si requiere nebulizaciones, lo ideal es utilizar su propio espaciador.

¿CÓMO USAR EL INHALADOR CON ESPACIADOR?

PREPARACIÓN DEL INHALADOR DE DOSIS MEDIDA



1. Si es la primera vez que utiliza el inhalador, libere dos dosis al aire para prepararlo.
2. Agite el inhalador al menos 10 veces.
3. Retire la tapa protectora de la boquilla del inhalador e inserte en el espaciador.
4. No debe aplicar el tratamiento cuando el niño o niña está acostado o dormido.

USO DEL ESPACIADOR SEGÚN LA EDAD DEL NIÑO O NIÑA

NIÑOS Y NIÑAS MENORES DE 6 AÑOS: USAR MASCARILLA FACIAL

1. Si el inhalador es nuevo o no ha sido usado recientemente, presione el cartucho para liberar una dosis al ambiente.
2. Coloque la mascarilla en la boquilla del espaciador.
3. Ajuste la mascarilla a la cara del niño o niña cubriendo nariz y boca. Asegúrese de que haya un buen sello alrededor.
4. Inserte el inhalador en el espaciador y presione para liberar la dosis.
5. Permita que el niño o niña respire normalmente 5 veces (15-30 segundos) mientras mantiene la mascarilla en su lugar.
6. Retire todo espaciador con la mascarilla de la cara.
7. Espere al menos un minuto entre cada dosis.
8. Repita según el número de dosis prescrita por el médico.
9. Retire la mascarilla y guarde el inhalador en un lugar fresco.
10. Si usó un esteroide inhalado como beclometasona, limpiando la cavidad oral (lavado de dientes, lengua, carrillos, encías y paladar, hacer gárgaras y escupir).





NIÑOS Y NIÑAS MAYORES DE 6 AÑOS NO REQUIERE USAR MASCARILLA FACIAL



1. Pida al niño o niña que se ponga de pie y eche ligeramente la cabeza hacia atrás.
2. Inserte el inhalador en la parte posterior del espaciador.
3. Inhale de forma profunda por la nariz y exhale por la boca lentamente hasta botar todo el aire.
4. Coloque la boquilla del espaciador entre los labios haciendo un buen sello, verifique que la lengua no obstruya la boquilla.
5. Presione el inhalador una vez e inicie la inspiración en forma lenta y profunda hasta llenarse los pulmones de aire.



6. Retire el espaciador de la boca y dígame al niño o niña que mantenga la respiración por 10 segundos (o lo más largo que tolere).
7. Espere al menos un minuto entre cada dosis.
8. Repita según el número de dosis prescrita por su médico.
9. Después de usar esteroides inhalados, limpie la cavidad oral (lavado de dientes, lengua, carrillos, encías y paladar, hacer gárgaras y escupir).

CUIDADOS DEL ESPACIADOR

1. Limpie el espaciador una vez por semana.
2. Lávelo con los dedos, sin usar cepillo, con una solución utilizando jabón neutro transparente y agua tibia o vinagre blanco una parte por 10 partes de agua.
3. Enjuague bien para eliminar cualquier residuo de jabón.
4. Deje que el espaciador se seque al aire, no lo seque con toallas o papel.
5. Reensamble el espaciador una vez seco.

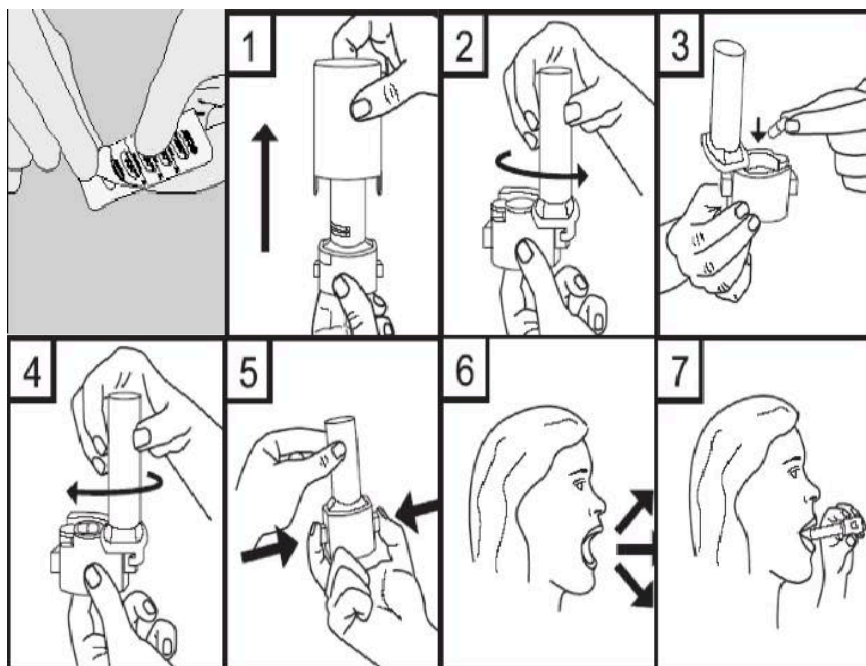
IMPORTANTE

Lleve **siempre** el espaciador y los inhaladores que su hijo o hija utiliza a las citas médicas de seguimiento, así como a las consultas en el servicio de Emergencias o Urgencias. Si requiere nebulizaciones, lo ideal es utilizar su propio espaciador.

¿CÓMO SE USA EL FORMOTEROL EN CÁPSULA PARA AEROSOL CON DISPOSITIVO INHALADOR AEROLIZADO?

Saque la cápsula que contiene un polvo blanco del empaque, desprenda el papel plateado que la cubre desde una esquina del blíster, tenga el cuidado de descubrir sólo una cápsula. No perforo el papel con la uña (No abra la cápsula para extraer el polvo, no lo beba).

1. Coloque al niño o niña sentado o de pie para facilitar que los pulmones tengan la mayor capacidad para respirar, retire la tapa hacia arriba.
2. Sostenga firmemente la base del inhalador y gire la boquilla en dirección de la flecha.
3. Con las manos limpias y secas, coloque la cápsula que ya había alistado y sacado del blíster, colóquela acostado dentro de la base del inhalador.
4. Cierre el compartimiento girando la boquilla hacia el lado contrario de la flecha y sentirá u oirá un "click" cuando queda cerrada.
5. Sujete el inhalador en posición vertical y con ambos dedos presione fuertemente y sólo una vez al mismo tiempo los 2 botones que están en la base para perforar la cápsula.
6. Pídale al niño o niña que respire de forma profunda por la nariz y exhale por la boca lentamente hasta botar todo el aire.
7. Sujete el inhalador de la base sin tocar los botones, coloque la boquilla en su boca, cerrando bien los labios alrededor de ella y sin morderlo, inspire fuerte y profundamente hasta llenar los pulmones. Mientras inhala debe escuchar donde la cápsula está dando vuelta, si no lo escucha, abra el dispositivo y revise que la cápsula esté bien colocada y repita la operación a partir del paso N°. 5. Al terminar, abra el dispositivo y asegúrese de que la cápsula esté vacía.
8. Al terminar la inhalación limpie la boquilla con una toalla seca y colóquele la tapa. Este dispositivo no se debe lavar.



CONTROL DEL ASMA EN EL NIÑO O NIÑA (CAN) ¹

Lea con atención cada una de las preguntas y marque con una **X** el número con la respuesta que más se adapta a la condición de su hijo o hija. **Lleve el resultado a la próxima cita de control.**

<p>1.- Durante las últimas 4 semanas, ¿con qué frecuencia ha tosido durante el día en ausencia de resfriados/constipados?</p> <p>4. Más de una vez al día 3. Una vez al día 2. De 3 a 6 veces por semana 1. Una o 2 veces por semana 0. Nunca</p>	<p>4.- Durante las últimas 4 semanas, ¿con qué frecuencia ha tenido pitidos o silbidos durante la noche?</p> <p>4. Más de una vez por noche 3. Una vez por noche 2. De 3 a 6 veces por semana 1. Una o 2 veces por semana 0. Nunca</p>	<p>7.- Cuando el niño hace ejercicio (juega, corre, etc.) o ríe a carcajadas ¿tiene tos o pitos/silbidos?</p> <p>4. Siempre 3. Casi siempre 2. A veces 1. Casi nunca 0. Nunca</p>
<p>2.- Durante las últimas 4 semanas, ¿con qué frecuencia ha tosido durante la noche en ausencia de resfriados/constipados?</p> <p>4. Más de una vez por noche 3. Una vez por noche 2. De 3 a 6 veces por semana 1. Una o 2 veces por semana 0. Nunca</p>	<p>5.- Durante las últimas 4 semanas, ¿con qué frecuencia le ha costado respirar durante el día?</p> <p>4. Más de una vez al día 3. Una vez al día 2. De 3 a 6 veces por semana 1. Una o 2 veces por semana 0. Nunca</p>	<p>8.- Durante las últimas 4 semanas, ¿cuántas veces ha tenido que ir a Urgencias debido al asma?</p> <p>4. Más de 3 veces 3. 3 veces 2. 2 veces 1. 1 vez 0. Ninguna</p>
<p>3.- Durante las últimas 4 semanas, ¿con qué frecuencia ha tenido pitidos o silbidos durante el día?</p> <p>4. Más de una vez al día 3. Una vez al día 2. De 3 a 6 veces por semana 1. Una o 2 veces por semana 0. Nunca</p>	<p>6.- Durante las últimas 4 semanas, ¿con qué frecuencia le ha costado respirar durante la noche?</p> <p>4. Más de una vez por noche 3. Una vez por noche 2. De 3 a 6 veces por semana 1. Una o 2 veces por semana 0. Nunca</p>	<p>9.- Durante las últimas 4 semanas, ¿cuántas veces han ingresado en el hospital al niño debido al asma?</p> <p>4. Más de 3 veces 3. 3 veces 2. 2 veces 1. 1 vez 0. Ninguna</p>

Fuente. Gema 5.4

¹Sociedad Española de Neumología y Cirugía Torácica (SEPAR). (2024). GEMA 5.4: Guía española para el manejo del asma. Recuperado de <https://www.separ.es/node/1812> y <https://www.separ.es/node/1827>

Herramienta de Evaluación del Asma en Niños y Niñas (c-ACT)¹

Lea con atención cada una de las preguntas y marque con una **X** el número con la respuesta que más se adapta a su condición. Lleve el resultado a la próxima cita de control.

1. ¿Cómo está tu asma hoy?



0

Muy mal



1

Mal



2

Bien



3

Muy bien

2. ¿En qué medida tu asma es un problema cuando corres, haces gimnasia o practicas deporte?



0

Es un gran problema, no puedo hacer lo que quiero



1

Es un problema y no me gusta



2

Es un pequeño problema pero no me importa



3

No es ningún problema

3. ¿Toses a causa de tu asma?



0

Sí, siempre



1

Sí, casi siempre



2

Sí, algunas veces



3

No, nunca

4. ¿Te despiertas por la noche a causa de tu asma?



0



1



2



3

Responda a las siguientes preguntas usted solo/a

5. En las últimas 4 semanas, ¿cuántos días tuvo su hijo/a síntomas del asma durante el día?

5

Ninguno

4

1-3 días

3

4-10 días

2

11-18 días

1

19-24 días

0

Cada día

6. En las últimas 4 semanas, ¿cuántos días tuvo su hijo/a silbidos en el pecho durante el día a causa del asma?

5

Ninguno

4

1-3 días

3

4-10 días

2

11-18 días

1

19-24 días

0

Cada día

7. En las últimas 4 semanas, ¿cuántos días se despertó su hijo/a durante la noche a causa del asma?

5

Ninguno

4

1-3 días

3

4-10 días

2

11-18 días

1

19-24 días

0

Cada día

Fuente : Gema 5.4

¹ Sociedad Española de Neumología y Cirugía Torácica (SEPAR). (2024). GEMA 5.4: Guía española para el manejo del asma. Recuperado de <https://www.separ.es/node/1812> y <https://www.separ.es/node/1827>